



# Demensvenlig indretning af et daghjem



ASSENS  
KOMMUNE

## DEMENSVENLIG INDRETNING

Demensvenlig indretning er et område med stor politisk bevågenhed. Den nationale demenshandlingsplan, som sætter rammen for demensindsatsen indtil 2025, udpeger demensvenlige samfund og boliger som ét af handlingsplanens fem fokuspunkter (Sundheds- og Ældreministeriet 2017). Det indebærer blandt andet, "at mennesker med demens og deres pårørende skal kunne være trygge ved, at de fysiske rammer er indrettet, så de også rummer deres behov." Samtidig oplever velfærdsfagene problemer med rekruttering og fastholdelse (Kommunernes Landsforening 2021), og det kan forventes, at demensvenlig indretning bliver en del af løsningen ved at øge brugernes selvhjulpethed og lette presset på personalet.

Demensvenlig indretning kan beskrives som indretningsløsninger, som tager højde for de kognitive svækkelser, der følger af en demenssygdom (Nationalt Videnscenter for Demens 2023). Det er en bred definition, som både omfatter håndgribelige størrelser som farvevalg og belysning og uhåndgribelige størrelser som stemning og relation. Disse størrelser skal ikke ses som modsætninger, men som indbyrdes betingede. Fx kan brug af kontrastfarver gøre det lettere for et menneske med demens at navigere i det fysiske rum, hvilket kan gøre det lettere at deltage i daglige gøremål og føle sig hjemme i hverdagen.

## PROJEKTET

Denne udgivelse sammenfatter erfaringer fra et projekt om demensvenlig indretning, der blev gennemført i et samarbejde mellem Assens Kommune, Syddansk Universitet, Design Denmark og Beredskab Fyn, og som var støttet

af Social- og Boligstyrelsens pulje til demensvenlige tiltag. Projektet havde til formål

- at implementere demensvenlige indretningsløsninger på et daghjem for mennesker med demens,
- at undersøge, hvordan sådanne løsninger virker i praksis, og
- at fremme en meningsfuld hverdag for brugere af daghjem med mindst mulig medarbejderstøtte.

For at få et indblik i indretningens virkning blev hverdagen på daghjemmet observeret både *før, umiddelbart efter* og *efter* ændringen. Disse studier blev foretaget af en ekstern følgegruppe med medlemmer fra det interdisciplinære forskningsnetværk Livet Med Demens (LiDem) fra Syddansk Universitet. Gruppen bestod af:

- Gitte Rasmussen, professor, ph.d.
- Emma Sofie Kjær Pedersen, videnskabelig assistent, cand.scient.san.publ.
- Pernille Tanggaard Andersen, professor og viceinstituteder, ph.d.
- Henry Larsen, lektor, ph.d.

Følgegruppens studier viser overordnet set en udvikling fra en hverdag, der er organiseret omkring én personaledrevet aktivitet, til en hverdag, der er organiseret omkring flere parallelle aktiviteter. Samtidig viser de en udvikling fra en hverdag, hvor personalet primært indtager en servicerende og underholdende rolle, og brugerne primært indtager en observerende rolle, til en hverdag, hvor personalet i højere grad indtager en støttende og inddragende rolle, og brugerne i højere grad indtager en deltagende og medorganiserende rolle.

## PRINCIPPER BAG INDRETNINGEN

Udgivelsen præsenterer fem overordnede indretningsprincipper, som er blevet udviklet og afprøvet i forbindelse med projektet. Ligesom det generelt er tilfældet med demensvenlig indretning, dækker de fem principper over en række forskellige forhold. Men det gælder for alle, at de kan realiseres gennem simple, skalérbare greb, der ikke kræver omfattende ændringer, og som er lette at overføre til lignende kontekster:

- **Princip 1: Rum i rum**  
Funktionsopdelingen af større rum i mindre rum
- **Princip 2: Social arkitektur**  
Understøttelsen af specifikke former for social interaktion
- **Princip 3: Kuraterede aktiviteter**  
Organiseringen af brugernes mulighedsrum
- **Princip 4: Funktionelle overflader**  
Udnyttelsen af overflader som mere end udsmykning
- **Princip 5: Kultur og organisering**  
Understøttelsen af samspillet mellem indretning, brugere og personale

I udgivelsens hoveddel kan man læse en detaljeret beskrivelse af, hvad hvert princip omfatter, hvordan det er blevet realiseret i projektet, og hvilken virkning det synes at have haft. I udgivelsens sidste del kan man læse mere om baggrunden for projektet.

# Rum i rum



## BESKRIVELSE

Princippet henviser til funktionsopdelingen af større rum, således at de understøtter forskellige former for – og grader af – aktivitet og stimulans. Daghjemmets brugere har forskellig baggrund, og de kommer med forskellige interesser. Nogle opsøger kollektiv aktivitet, fx at dele historier, mens andre opsøger individuel fordybelse, fx at lytte til musik.

---

Når man får en demenssygdom, kan hjernens evne til at sortere i og bearbejde stimuli blive påvirket. Sanserne har på den ene side brug for at blive stimuleret for at holde sig skarpe, men kan på den anden side også blive overstimulerede. – Nationalt Videnscenter for Demens

---

Samtidig har daghjemmets brugere forskellige grader af kognitiv svækkelse, og de kan ikke rumme den samme mængde indtryk, før de har behov for hvile. Etableringen af et afgrænset rum i det større rum gør, at individuelle brugere kan trække sig tilbage, samtidig med at de bevarer en forbindelse til fællesskabet.

## REALISERING

Princippet er blevet realiseret ved at placere rumdelere i daghjemmets opholdsstue, hvilket afgrænser en lille del af rummet og etablerer en zone til tilbagetrækning, en hvilekrog.

---

Ved at bruge rumdelere til at skabe små nicher langs væggene kan brugeren trække sig væk og stadig være en del af fællesskabet som tilskuer. – Sussie Lerche, rumdesigner

---

Hvilekrogen er placeret sådan, at brugerne er delvist skærmet af, men stadig har visuel adgang til resten af opholdsstuen. Derudover er den indrettet med inventar og objekter, som inviterer til fordybelse og afslapning, fx lænestole, musikafspiller og strikkesøj.

---

Rummets kanter og hjørner er alt andet lige de mest trygge steder. Derfor er zoner til tilbagetrækning placeret dér. – Sussie Lerche, rumdesigner

---



## VIRKNING

Projektets følgestudier viser, at både personale og brugere benytter sig af funktionsopdelingen af opholdsstuen. I nogle tilfælde opsøger brugerne selv hvilekrogen, når de har brug for at slappe af, og i andre bliver de hjulpet derhen af personalet. Samtidig viser projektets følgestudier, at brugere i hvilekrogen stadig indgår i det større fællesskab, fx ved at iagttage og kommentere hinandens handlinger. I ét tilfælde udvikler der sig fx en samtale omkring den musik, der bliver lyttet til i hvilekrogen.

# Social arkitektur



## BESKRIVELSE

Princippet henviser til måden, hvorpå indretningen understøtter specifikke former for social interaktion. Et forelæsningslokale understøtter eksempelvis monologisk interaktion med én taler og mange tilhørere.

---

**Mennesker er sociale væsener, og vi er afhængige af samspil og kommunikation med andre for at fastholde vores identitet og tilhørsforhold i fællesskabet. – Nationalt Videnscenter for Demens**

---

I indretningsprojektet har hensigten været at indføre en social arkitektur, som fremmer brugernes deltagelse i interaktionen på daghjemmet. Deltagelse i social interaktion er nemlig en betingelse for at bevare et billede af, hvem man er, og hvor man hører til.

## REALISERING

Princippet er blevet realiseret ved at sætte cirkulære caféborde op i daghjemmets opholdsstue. Tidligere var opholdsstuen indrettet med rektangulære borde, som var placeret i forlængelse af hinanden som et langbord. Cafébordenes størrelse er en afvejning mellem pladsen i rummet og pladsen ved det enkelte bord. Der skal være plads til at stille en kørestol ved bordet, men der skal også være tilstrækkelig gulvplads i rummet.

---

**Cafébordene bryder hierarkiet og skaber et overskueligt rum for brugerne, hvor samtalen bedre kan foregå på deres præmisser. – Sussie Lerche, rumdesigner**

---

Over cafébordene er der blevet installeret pendellamper af lærred, der reducerer høje lyde, og som indrammer hver enkelt bord i et imødekommende lys. Samtidig hjælper de med at bevare den overordnede organisering af rummet.

---

**Ved at hænge pendellamper op over bordene forbliver bordene lettere på rette sted, og den hyggelige belysning inviterer til at sætte sig. – Sussie Lerche, rumdesigner**

---

## VIRKNING

Projektets følgestudier viser en forandring i den sociale interaktion på daghjemmet. Tidligere var interaktionen i høj grad personalerevet. Personalet stillede spørgsmål i plenum, og brugerne svarede i begrænset omfang. Nu sidder brugerne i højere grad i grupper, som de selv etablerer, og de interagerer mere med hinanden. Samtidig viser projektets følgestudier en mere fleksibel overgang fra fælles aktiviteter. Tidligere blev overgangen i høj grad styret af personalet, fordi alle sad sammen, og alle skulle det samme. Nu er der bedre mulighed for, at én gruppe kan etablere en ny aktivitet, mens en anden kan fortsætte den aktuelle aktivitet, fordi de i udgangspunkt sidder i forskellige grupper.



# Kuraterede aktiviteter





## BESKRIVELSE

Begrebet *kuratere* kommer fra museumsverdenen, hvor det henviser til udvælgelsen og iscenesættelsen af de objekter, der indgår i en udstilling. I forbindelse med demensvenlig indretning anvendes det som en metafor for organiseringen af brugernes synsfelt, således at specifikke aktiviteter præsenterer sig som en del af deres *mulighedsrum*.

---

Det bliver mere overskueligt, hvis man fx samler de ting, der hører til en bestemt daglig aktivitet. Det kan være at samle kaffefilter, kaffebønner og måleske, så de står synlige ved siden af kaffemaskinen. – Nationalt Videnscenter for Demens

---

Det kan være et krydsord, der ligger på et bord, eller et strikkesæt, som ligger ved en lænestol. Sammensætningen af objekter i en typisk konfiguration som fx bord + krydsord + blyant eller lænestol + garnnøgle + strikkespindel stimulerer hukommelsen og inviterer til aktivitet. Det er ikke sikkert, at invitationen fører til noget, men den repræsenterer en mulighed.

## REALISERING

Princippet er for det første blevet realiseret gennem indretningsløsninger, som gør det lettere for personalet at skabe overblik og reducere støj. Dagshjemmet er blevet udstyret med rumdelere og et multifunktionsskab med arbejdsbord, som indeholder adskillige rum til opbevaring. Derudover er større objekter, som ikke kan være i opbevaringsrummene, blevet skærmet af. For det andet er princippet blevet realiseret gennem indretningsløsninger, som gør det lettere for personalet at konfigurere det fysiske rum til forskellige aktiviteter. Fx er alle rumdelere på hjul, sådan at de kan placeres forskellige steder, og multifunktionsskabet kan klappes sammen, så gulvplads bliver frigivet til fysisk aktivitet.

---

Ved at bruge multifunktionsskabet til at lægge nogle få muligheder frem, bliver det lettere for brugerne at beslutte sig for at starte et spil sammen. – Sussie Lerche, rumdesigner

---



## VIRKNING

Projektets følgestudier viser, at daghjemmets brugere er blevet mere selvhjulpne og i højere grad forholder sig til deres mulighedsrum. Ét eksempel er, at de selv går i gang med at strikke, hvis personalet lægger strikkesæt frem i daghjemmets hvilekrog. Et andet eksempel er, at de selv foreslår, at de skal se film, og hvad de skal se. Tidligere var filmene gemt væk, og det var personalet, som fandt én frem og satte den på. Nu står et udvalg af filmene sammen med filmfremviseren, hvilket inviterer til aktiv stilningtagen fra brugernes side.



# Funktionelle overflader



## BESKRIVELSE

Princippet henviser til, hvordan indretningen af overflader kan hjælpe mennesker med en kognitiv svækkelse. De fungerer altså ikke kun som udsmykning, men tjener også et formål.

---

Når man har en demenssygdom, vil evnen til at arbejde synsindtryk ofte ændres. Det kan svække orienteringsevnen, rumopfattelsen og bedømmelsen af afstand. – Nationalt Videnscenter for Demens

---

Det kan fx være anvendelsen af afdæmpede farver, som skaber visuel ro, eller kontrastfarver, som gør det lettere at afkode omgivelserne. Det kan også være anvendelsen af taktile materialer, som stimulerer sanseapparatet, eller visuelle materialer, som aktiverer hukommelsen.

## REALISERING

I indretningsprojektet er der blevet arbejdet med daghjemmets overflader på forskellig vis. Vægge og møbler er blevet udsmykket med organiske farver og materialer, som mindsker genskær og virker beroligende. Derudover er væggene i opholdsstuen og gangarealet blevet udsmykket med keramik og glasprint med fotografier fra lokalmiljøet, som bryder de hvide overflader og inviterer til samtale.

---

Ved at vælge materialer med struktur og mat maling er det muligt at undgå genskær og derved få en mere hjemlig og mindre institutionel stemning. – Sussie Lerche, rumdesigner

---

Arbejdet med overflader har været udfordret af de lovgivningsmæssige krav til brandsikkerhed. Der måtte ikke være brandbare materialer på væggene i opholdsstuen og gangarealet af hensyn til brandværdien. Løsningen blev at benytte materialer som keramik og glasprint, som

ikke tæller med i den samlede brandværdi, men dog har en negativ indvirkning på akustikken.

---

Glasprint med motiver fra lokalmiljøet på væggene sætter gang i minder og den gode historie. – Sussie Lerche, rumdesigner

---



## VIRKNING

Projektets følgestudier viser en positiv virkning af arbejdet med overflader. Det kan ganske vist være svært at dokumentere en klar årsagssammenhæng, når det drejer sig om uhåndgribelige størrelser som oplevelser og stemninger. Men både brugere og pårørende beskriver daghjemmet som et mere imødekomende sted, hvor de har lyst til at være. Derudover interagerer daghjemmets brugere med glasprintene i gangarealet og opholdsstuen, som ofte giver anledning til bemærkninger og fortællinger på brugernes foranledning.

# Kultur og organisation



## BESKRIVELSE

Demensvenlighed opstår ikke i kraft af indretningen alene, men i et samspil mellem indretning, brugere og personale. Princippet henviser til forskellige måder, hvorpå man kan bringe demensvenligheden i spil og fremme det produktive samspil mellem indretning, brugere og personale.

---

Vi forstår demensvenlighed som resultatet af et samspil imellem fysisk indretning af rum, materielle objekter og alle tilstedeværende personer, fx personer med demens, pårørende og plejepersonale. – Emma Sofie Kjær Pedersen, Pernille Tanggaard Andersen og Gitte Rasmussen, Syddansk Universitet

---

## REALISERING

Daghjemmets ledelse har været inddraget i processen fra den oprindelige ansøgning til den endelige implementering. Processen blev afsluttet med en workshop for ledelse og personale, som præsenterede foreløbige indsigter fra projektets følgestudier og introducerede filosofien bag indretningen. Workshoppen inviterede ledelse og personale til at overveje, hvordan de kunne udnytte indretningen i deres daglige arbejde, heunder invitere til aktivitet og deltagelse. Den inviterede også til en refleksion over de forestillinger, som knytter sig til udtrykket "daghjem", og den implicite rollefordeling, som følger heraf, fx mellem "værter" og "gæster".

Derudover har projektet arbejdet med indretningsmæssige greb, som kan skubbe til personalets handlinger og praksisser. Fx er aktivitetsrummet blevet indrettet med en aktivitetsoversigt, som sammen med et årshjul skal hjælpe personalet til at få en højere grad af udskiftning i daghjemmets aktiviteter.

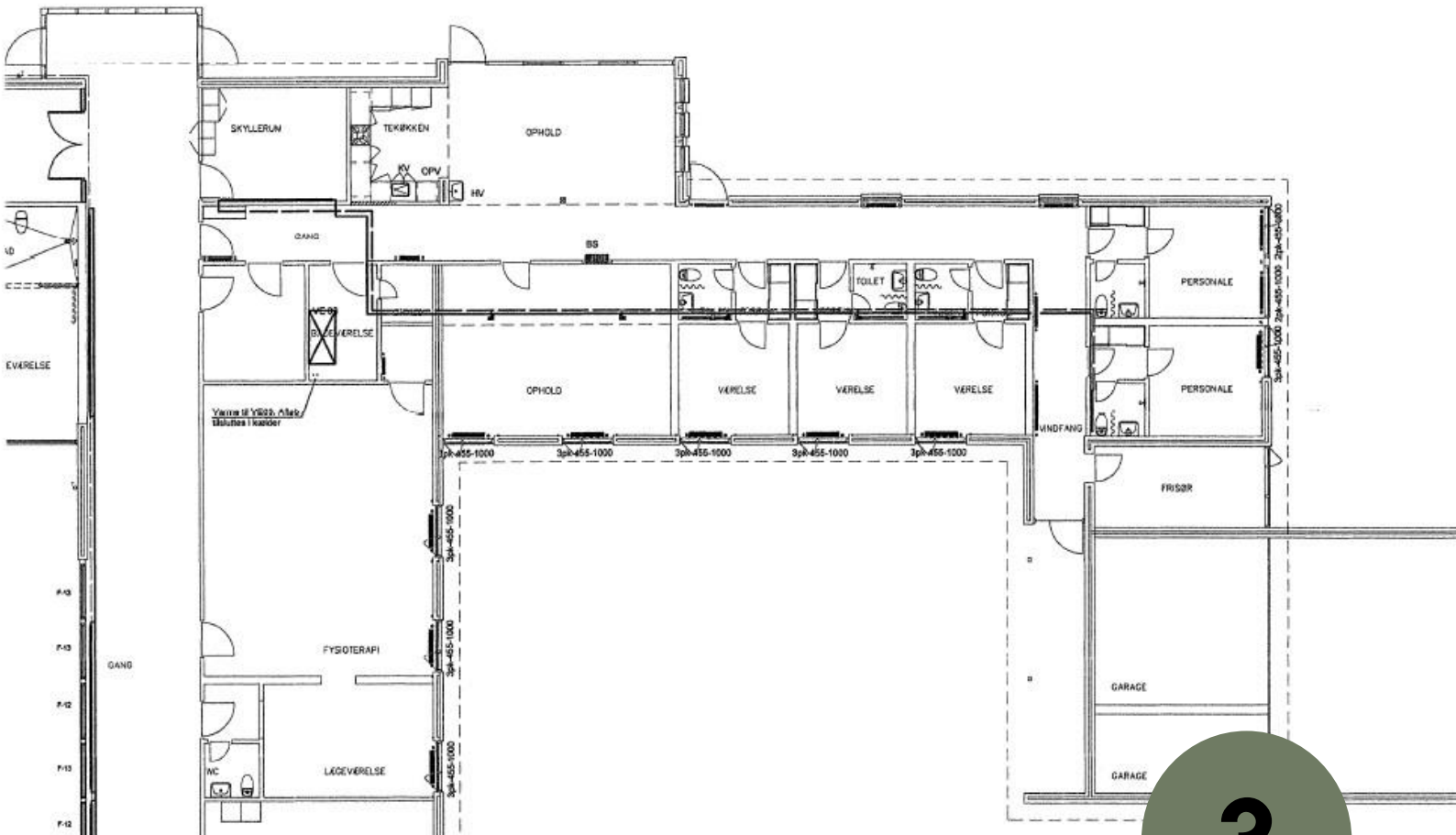
Endelig har det været et fokuspunkt i arbejdet med indretningen, at både brugere, personale og ledelse skulle kunne se en tydelig visuel forandring. Udgangspunktet var, at visuelle forandringer ville motivere til yderligere forandringer, fx omkring arbejdspraksisser.

## VIRKNING

Projektets følgestudier viser en tydelig forandring i rollefordelingen på daghjemmet. Hvor personalet tidligere var tilbøjelige til indtage en rolle som "værter", der skulle servicere deres "gæster", så indtager de i højere grad en inviterende og faciliterende rolle nu. De står stadig for organiseringen af dagen i overordnede blokke, men giver mere plads til, at brugerne kan definere indholdet i blokkene. Brugernes selvbestemmelse kommer både til udtryk i direkte, sproglige handlinger, fx at de indgår i eksplicite forhandlinger om aktiviteter, og i indirekte, kropslige handlinger, fx at kørestolsbrugere får tid til selv at køre fra ét rum til et andet i stedet for at blive fragtet af personalet.

LÆS MERE OM PROJEKTET

# Projektets baggrund



?

## OM DAGHJEMMET

Projektet blev udført på daghjemmet Rosenhaven, som er en selvstændig afdeling af Flemløse Plejehjem. Det har omkring ti faste brugere, der er visiteret til en daghjemsplads. Brugergruppen består af hjemmeboende borgere, som har moderat til svær demens.

Daghjemmet består af et aktivitetsrum og flere værelser samt et køkken, som ligger i forlængelse af en opholdsstue og en fordelingsgang. De fleste aktiviteter foregår i aktivitetsrummet, opholdsstuen og udearealet, som kan tilgås fra opholdsstuen. Alle ændringer af indretningen er sket i aktivitetsrummet, opholdsstuen og fordelingsgangen.

## TIDSLINJE FOR PROJEKTET

Projektet forløb fra december 2022 til december 2023 efter denne tidslinje:

- **December 2022:**  
Workshop med brugere, pårørende og personale for at afdække behov
- **Februar 2023:**  
Udgivelse af *open call* med opgavebeskrivelse
- **Marts 2023:**  
Valg af rumdesigner Sussie Lerche til udførelse af ændringen af indretningen
- **Juni 2023:**  
Deadline for implementering  
Workshop med ledelse og personale om ændringen af indretningen
- **December 2023:**  
Temadag på Syddansk Universitet med oplæg om projektet

Derudover omfattede projektet observationsstudier på daghjemmet, som fandt sted ved udgangen af 2022 og i foråret og efteråret

2023. Disse studier omfatter 32 deltagerobservationer, heraf 13 med videooptagelser på i alt 47 t. og 45 min.

## FØLGESTUDIER

Indsigter fra projektets følgestudier kan læses i to rapporter, hvoraf den ene er udgivet, og den anden er under udarbejdelse:

- Pedersen, E. S. K., Andersen, P.T., & Rasmussen, G. (2023). *Demensvenlig indretning af daghjem i Assens Kommune. Rapport på baggrund af foreløbige observationer.*
- Pedersen, E. S. K., Andersen, P.T., & Rasmussen, G. (u. u.). *Demensvenlig indretning af daghjem i Assens Kommune.*

Indsigter fra projektet indgår også i en række videnskabelige publikationer, som er under udarbejdelse:

- Majlesi, A.-R., & Rasmussen, G. (u. u.). *Spatial Arrangements and Material Objects.*
- Rasmussen, G., & Pedersen, E. S. K. (u.u.). *Decoration and Dynamics: Meaning Potential and Social Interaction Involving Dementia.*

## HENVISNINGER

- Kommunernes Landsforening (2021). [Flere hænder til ældre- og sundhedsområdet 2.0.](#)
- Nationalt Videnscenter for Demens (2023). [Generelt om demensvenlig indretning.](#)
- Sundheds- og Ældreministeret (2017). [Et trygt og værdigt liv med demens. National demenshandlingsplan 2025.](#)



**Udarbejdet af:  
Henrik Ladegaard Johannesen,  
cand.mag., ph.d., projektmedarbejder**

**© Assens Kommune og forfatteren (2024)**

**Assens Kommune  
Rådhus Allé 5  
5610 Assens**

**Udgivelsen kan frit citeres med tydelig angivelse  
af kilden.**